



# SVONA Á AÐ SKIPTA UM RAFHLÖÐUR Í SNJALLÖRYGGIS- TÆKJUNUM ÞÍNUM

Áður en skipt er um rafhlöður er mikilvægt að hafa samband við stjórnstöð Öryggismidstöðvarinnar í síma 530 2400 og tilkynna að rafhlöðuskipti séu fyrirhuguð.

Mælt er með að valdar séu rafhlöður af vandaðri gerð. Þú getur pantað rafhlöður í vefverslun á [oryggi.is](http://oryggi.is)

## Leiðbeiningar fyrir:

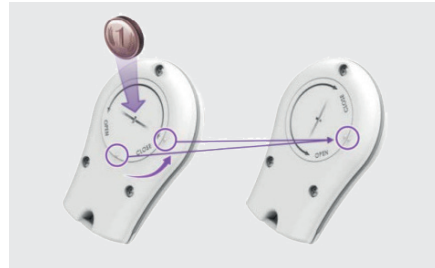
- Fjarstýringu
- Hreyfiskynjara / Hreyfiskynjara með myndavél
- Stjórnborð
- Sírenu
- Glugga- og hurðarrofa
- Reykskynjara



ÞÚ STJÓRNAR  
VIÐ VÖKTUM

SNJALLÖRYGGI

## FJARSTÝRING

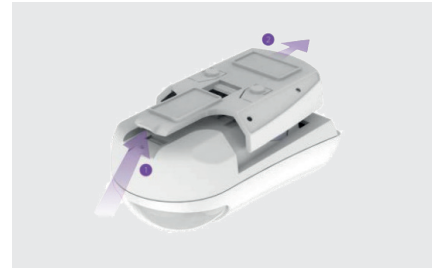


- 1 Á bakhlið fjarstýringarinnar er hlíf með gróp. Notaðu t.d. smámynt til að snúa hlífinni rangsælis, eins og sýnt er á skýringarmyndinni

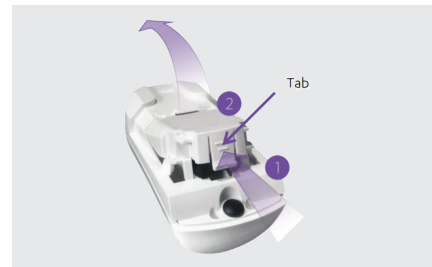


- 2 Skiptu um CR2450-rafhlöðuna og settu hlífina aftur á með því að snúa henni rétt-sælis, þar til þú finnur viðnám.
- 3 Opnaðu snjallöryggisappið. Smelltu á valmyndartáknið (efst til vinstri). Veldu tæki og gakktu úr skugga um að tækið birtist á listanum og sé merkt fullhlaðið.

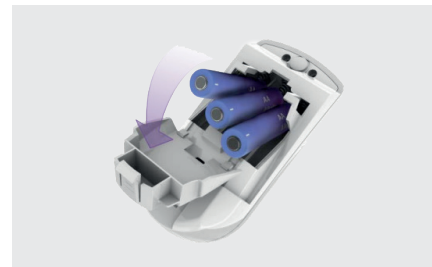
## HREYFISKYNJARI / HREYFISKYNJARI MEÐ MYNDAVÉL



- 1 Undir hreyfiskynjaranum er lítil flipi [1]. Þrýstu flipanum inn að veggnum um leið og hreyfiskynjaranum sjálfum er mjakað upp á við og út þar til hann losnar úr veggfestingunni.

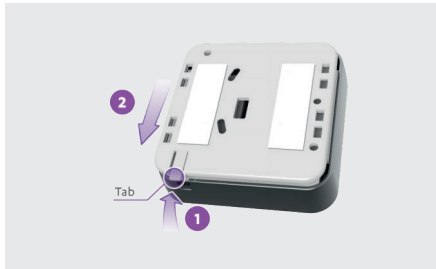


- 2 Yfir rafhlöðunum er hlíf (á aðeins við um hreyfiskynjara með myndavél). Ýttu flipanum niður og togaðu um leið hlífina ofan af skynjaranum [2].



- 3 Skiptu um AA-rafhlöðurnar, 2 stk. í hreyfiskynjara, 3 stk. í hreyfiskynjara með myndavél.

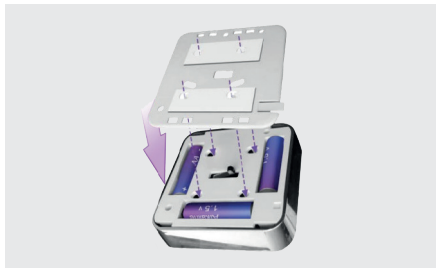
## STJÓRNBORÐ



- 1 Undir stjórnborði er líftill flipi (1). Þrýstu flipanum inn að veggnum um leið og stjórnborðinu sjálfu er mjakað upp á við og út (2) þar til það losnar úr veggfestingunni.

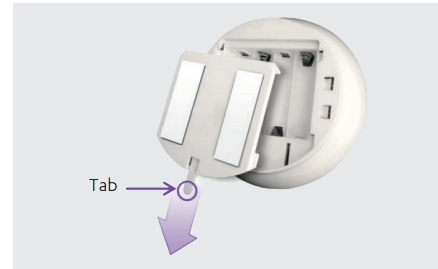


- 2 Skiptu um AA-raflöðurnar, 3 stk.



- 3 Settu stjórnborðið í festinguna þannig að „hökin“ fjögur á veggfestingunni falli að bakhlið stjórnborðsins. Færðu nú stjórnborðið niður á við, þar til þú finnur viðnám.
- 4 Opnaðu snallöryggisappið. Smelltu á valmyndartáknid (efst til vinstri). Veldu tæki og gakktu úr skugga um að tækið birtist á listanum og sé merkt fullhlaðið.

## SÍRENA



- 1 Undir sírenunni er líftill flipi (1). Þrýstu flipanum inn að veggnum um leið og sírenunni sjálfri er mjakað upp á við og út – þar til hún losnar úr veggfestingunni.



- 2 Skiptu um AA-raflöðurnar, 4 stk.

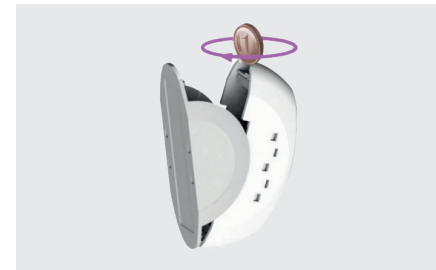


- 3 Settu sírenuna inn í festinguna þannig að „hökin“ fjögur á veggfestingunni falli að sírenunni. Færðu þá bjölluna niður á við þar til þú finnur viðnám.
- 4 Opnaðu snallöryggisappið. Smelltu á valmyndartáknid (efst til vinstri). Veldu tæki og gakktu úr skugga um að tækið birtist á listanum og sé merkt fullhlaðið.

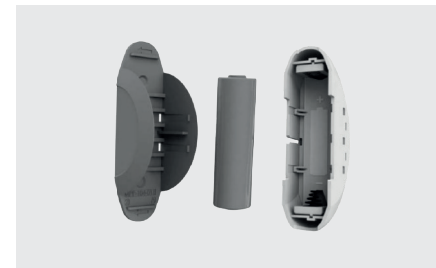
## GLUGGA- OG HURÐARROFI



- 1 Glugga- og hurðarrofinn samanstendur af tveimur hlutum – segli og sendi. Rafhlaðan er í sendinum.

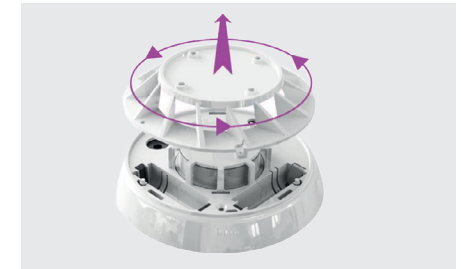


- 2 Við hvorn enda rofans er gróp. Notaðu t.d. smámynt til að „snúa“ rofanum í áttina frá veggfestingunni, eins og sýnt er á skýringarmyndinni.

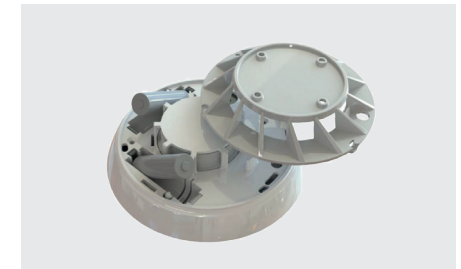


- 3 Skiptu um AA-raflöðuna.
- 4 Settu rofan aftur í veggfestinguna. Hafðu í huga að raufin á hliðinni á skynjaranum á að falla í nótt á veggfestingunni.

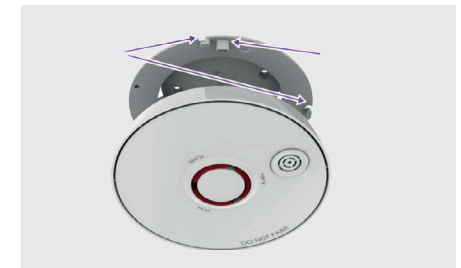
## REYKSKYNJARI



- 1 Snúðu reykkskynjaranum til vinstri. Skynjarinn losnar úr festingunni og við það gefur hann frá sér hljóðmerki. Til að stöðva hljóðið er ýtt á hnapp á miðjum skynjaranum, merktan „test/mute“.



- 2 Skiptu um AA-raflöðurnar, 3 stk.



- 3 Settu skynjarann aftur í festinguna. Gakktu úr skugga um að „hökin“ þrjú og leiðarnótin í festingunni falli rétt inn í reykkskynjarann. Þegar reykkskynjarinn er festur er honum snúið til hægri, þar til viðnám finnst.
- 4 Opnaðu snallöryggisappið. Smelltu á valmyndartáknid (efst til vinstri). Veldu tæki og gakktu úr skugga um að tækið birtist á listanum og sé merkt fullhlaðið.